

标本。洪惠馨等于 1977 年曾在福建诏安沿海采到 1 个标本。

采集地点 福建 (诏安)。

地理分布 中国 (福建、台湾); 日本, 泰国, 印度尼西亚 (爪哇) 和印度洋。

(十三) 叶腕水母科 Lobonematidae Vanhöffen, 1888

有 16—32 条辐射管。内环网状管与环管相连接, 也与部分或全部的辐射管相连接, 但不与胃腔相连接。缘瓣特别伸延呈触手状。口腕薄片状, 侧面有许多“窗状”开孔。

本科分 2 属 5 种, 我国沿海已记录有 2 属、2 种。

属检索表

内环网状管与主辐管间辐管以及环管相连接。缘瓣延长呈触手状…………… 叶腕水母属 *Lobonema*

内环网状管只有和主辐管, 环管相连接。缘瓣不延长成触手状…………… 拟叶腕水母属 *Lobonemoides*

XX. 叶腕水母属 *Lobonema* Mayer, 1910

Lobonema Mayer, 1910, *Carnegie Inst. Washington Publ.*, 689.

内环网状管与主辐管、间辐管以及环管相连接。缘瓣延长呈触手状。

30. 叶腕水母 *Lobonema smithi* Mayer, 1910

Lobonema smithi Mayer, 1910, *Carnegie Inst. Washington Publ.*, 689, text-figs. 417—418.

Lobonema smithi 许振祖等, 1978, 厦门大学学报, 17 (4): 16—17, fig. 11.

Lobonema smithi 洪惠馨等, 1982, 厦门水产学院学报, (1): 14, figs. 1—2.

Lobonema smithi 洪惠馨等, 1985, 厦门水产学院学报, (2): 13.

形态特征 本种俗称“粉鲢”。伞径 230 mm 以上。中胶层肥厚而较坚韧, 伞部表面上具有许多尖锥形的胶质突起, 伞中央处的突起最长, 可达 20—30 mm。具刺胞。伞缘 1/8 处有 4 个缘瓣, 缘瓣尖细而延长 90—100 mm, 很像触手, 这是本种形态上最突出的特征。内伞有发达的环肌。口腕长 150 mm, 3 翼型, 翼状长度为基部的 1.5 倍, 呈片状, 有许多丝状附属物。各腕侧面各有 3 个“窗状”大孔洞。16 条辐管均有分枝小管, 与环管彼此交错相接, 构成复杂的内环网状管系。有 4 个生殖下穴, 穴内彼此相连。有生殖乳突 (图 132)。

本种为大型暖水性水母, 可食用。主要分布于福建南部至广东、海南海域, 秋季数量大, 形成渔汛。加工后的产品亦称“海蜇皮”, 与海蜇具有同等商品价值。

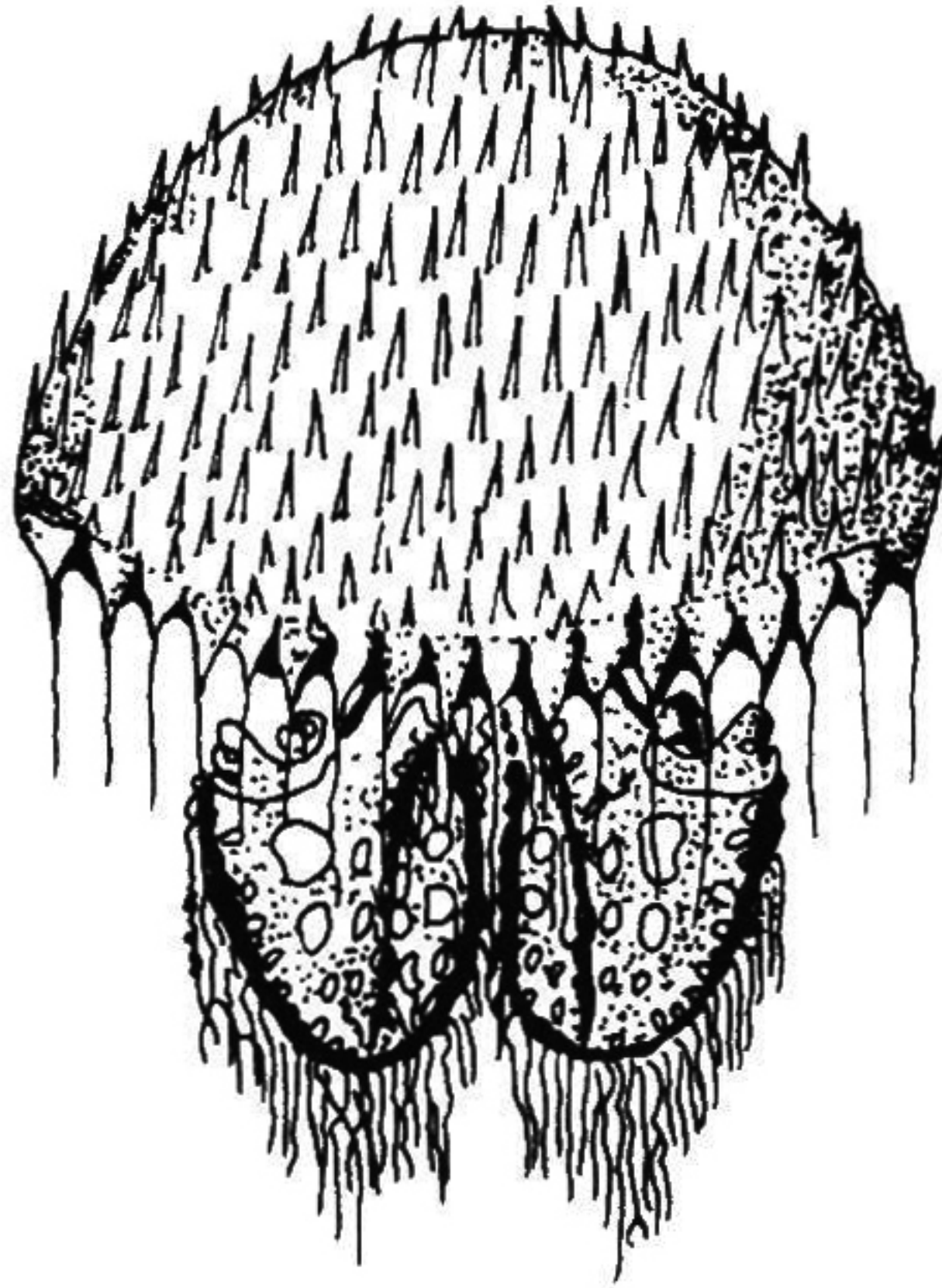


图 132 叶腕水母 *Lobonema smithi* Mayer

采集地点 福建（龙海、云霄、东山、诏安），广东（南澳），海南（三亚）海域。

地理分布 东海南部、南海；热带太平洋，印度洋。

XVI. 拟叶腕水母属 *Lobonemoides* Light, 1914

Lobonemoides Light, 1914b, *Philipp. J. Sci.*, 222.

内环网状管的网孔较小，只有主辐管与环管相连接，间辐射管不与环管相连接，缘瓣末端不延长成触手状。

31. 拟叶腕水母 *Lobonemoides gracilis*, Light, 1914

Lobonemoides gracilis Light, 1914, *Philipp. J. Sci.*, 9, 222, figs. 10—13.

Lobonemoides gracilis Kramp, 1961, *J. Mar. Biol. Ass. U. K.*, 40: 375.

Lobonemoides gracilis 许振祖等, 1978, 厦门大学学报, 17 (4): 15—16, figs. 10.

Lobonemoides gracilis 洪惠馨等, 1982, 厦门水产学院学报, (1): 14—15, figs. 5—7.

Lobonemoides gracilis 洪惠馨等, 1985, 厦门水产学院学报, (2): 13.

形态特征 伞体呈白色，半透明状，半球形。外伞部中央部分无突起，但四周有细长锥状突起。伞径 300 mm 以上，为大型水母类。缘瓣为小三角形。14 个感觉器，感